

MOBILITATEA ACADEMICĂ ÎN CONTEXTUL PC7

Dr., conf. univ. Diana STAH
Expert național, NCP pentru PC7
Programul Specific Mobilități

ACADEMIC MOBILITY IN THE CONTEXT OF THE SEVENTH FRAMEWORK PROGRAMME

Academic mobility has been an issue of gradually increasing importance over the last decades. This fact was clearly reflected in the EU policy papers in the field of education and research, all of them aimed at working towards facilitating student and research exchanges for consolidating the European Research and Higher Education Areas. With a budget of about 4 750 million EUR mobility of scholars is supported within the Seventh Framework Programme (FP7) for Research and Development. Given the fact FP7 is open to virtually any person able to contribute to knowledge advancement, Moldovan academics could participate in the projects supported through this scheme as Third country representatives. In spite of the limited opportunities implied by such a status their success rate was of 20 per cent, a result comparable to the European average. Against such a background, the Association to FP7 opens up unprecedented possibilities for Moldovan researchers, one of them being to benefit from all activities foreseen in the PEOPLE Programme.

Spațiul academic a fost, de-a lungul timpului, considerat unul elitist și, în mod tradițional, izolat de restul societății. Contextul socio-economic actual impune noi rigori, astfel încât cercetătorii sunt centrați pe problemele reale cu care se confruntă cetățeanul simplu, acesta din urmă fiind, de cele mai multe ori, contribuabilul care susține financiar domeniul cercetării. Știința, prin urmare, devine un instrument important de soluționare a unor dificultăți, chiar de anticipare, prevenire sau diminuare a impactului nefast al unor eventuale cataclisme socio-economice.

Ultimele decenii arată că statele care au declarat finanțarea științei o prioritate, au reușit să se impună în calitate de producători ai inovației și generatoare de noi cunoștințe, fapt ce a avut un impact pozitiv asupra sferelor economice ale acestora. Astfel, SUA și Japonia au devansat țările europene care, până la un anumit moment, dețineau întâietatea, în special la capitolul cercetare.

Consolidarea politică a țărilor europene inițiată de Schuman în 1950 a condus, în timp, la crearea

unei arhitecturi bazate pe principii similare în sfera cercetării și a învățământului superior. Încă de la intrarea în vigoare a Tratatului prin care se stabilea Comunitatea Europeană a Cărbunelui și Oțelului, în 1952, a fost posibilă alocarea unor resurse financiare pentru proiecte de cercetare realizate în comun de către țările semnatare. Au urmat tratatul EURATOM (1957) și programul ESPRIT (1983), acestea dovedindu-se etape importante, parcurgerea cu succes a cărora a permis lansarea Primului Program Cadru prevăzut pentru o perioadă de patru ani (1984-1987).

În următorii ani și până în prezent Programele Cadru pentru cercetare și dezvoltare tehnologică ale Comisiei Europene s-au succedat continuu ajungând la Programul Cadru 7 (PC7) ce se va încheia în 2013. Acesta a fost adoptat prin Decizia nr. 1982/2006/CE a Parlamentului European și a Consiliului din 18 decembrie 2006 privind cel de-al șaptelea Program-cadru al Comunității Europene pentru activități de cercetare, de dezvoltare tehnologică și demonstrative. În esență, toate eforturile au fost direcționate spre crearea Spațiului Comun de Cercetare European (ERA) și transformarea acestuia în unul dinamic și competitiv la scară globală.

De cealaltă parte, intenția de a crea un Spațiu European al Învățământului Superior (EHEA) s-a aflat pe agenda Comisiei Europene pe parcursul ultimilor douăzeci de ani: Declarația de la Sorbona (1988) ce subliniază necesitatea creării unui cadru comun al calificărilor și cicluri de studiu, Declarația de la Bologna (1999) ce pretinde o dimensiune europeană a învățământului superior, Comunicatul de la Praga (2001) ce declară prioritară învățarea pe parcursul întregii vieți, Comunicatul de la Berlin (2003) ce pledează pentru convergența Spațiului European de Cercetare și a Spațiului European al Învățământului Superior, Comunicatul de la Leuvin (2009) ce aduce în prim plan creșterea inovativă și creativitatea pe de o parte, și obiectivele pe termen lung în sfera învățământului superior, pe de altă parte.

Fiind semnat de cei 46 miniștri ai țărilor care au adoptat principiile Procesului de la Bologna pentru a crea o nouă arhitectură a Spațiului European al Învățământului Superior, acesta din urmă relevă importanța majoră a mobilităților academice, fie că este vorba despre studenți, cercetători la început de carieră sau nume consacrate în diverse domenii științifice. În articolul 18 al comunicatului nominalizat se pune în valoare rolul mobilităților în sporirea calității cercetării, dimensiunii internaționale a învățământului superior european, dar și facilitării dialogului intercultural în spațiul european. Se estimează

ca în 2020, cel puțin 20 la sută din absolvenții instituțiilor de învățământ superior din zona europeană vor beneficia de o perioadă de studii peste hotare. Mobilitățile rămân, astfel, o prioritate pentru următorii 10 ani, în paralel cu dezvoltarea dimensiunii sociale a învățământului superior, sporirea calității educației prin elaborarea unor mecanisme eficiente de evaluare și implicarea în acest proces a tuturor părților interesate, economia bazată pe cunoaștere și creșterea inovativă.

Faptul că Republica Moldova a aderat la Proiectul Bologna în 2005 și a semnat Memorandumul de înțelegere pentru Asocieri la Programul Cadru 7 în 2011 transformă principalele obiective formulate de Comisia Europeană, printre acestea – convergența ERA și EHEA către 2020 – în priorități naționale ale sferei academice. În acest context, devin imperative integrarea triumghiului cunoașterii învățământ-cercetare-inovare, asumarea responsabilității sociale a universităților, favorizarea inter- și trans-disciplinarității. Mai mult decât atât, schimbarea statutului Republicii Moldova din țară terță în țară asociată la Programul Cadru 7 oferă posibilități fără precedent cercetătorilor stabiliți la orice instituție din țara noastră. De facto, statutul de țară asociată marchează integrarea formală a mediului academic moldovenesc în Spațiul European de Cercetare, ceea ce pune semnul egalității între oportunitățile savanților europeni și autohtoni de a obține finanțări pentru cercetare.

Intenția, declarată în mai multe rânduri la înaltele foruri europene, de a deveni o economie competitivă bazată pe cunoaștere într-un spațiu politic apt să facă față provocărilor globalizării, se dorește realizată inclusiv prin intermediul mobilităților la toate nivelele universitare și academice. În acest sens, calitatea instruirii resurselor umane rămâne o prioritate, fapt reflectat în creșterea sumelor alocate pentru programele ERASMUS și TEMPUS, dedicate cooperării la nivelul instituțiilor de învățământ superior, dar și pentru Programul specific „Mobilități” al PC7. Acestuia din urmă, mai numit și Programul specific „Oameni” sau „Acțiuni Marie Curie”, i-au revenit 9 la sută din suma totală alocată pentru PC7, ceea ce înseamnă 4,7 miliarde euro destinați pentru mobilitățile intra-europene și internaționale în vederea promovării transferului de cunoștințe, stimulării tinerilor pentru o carieră în cercetare și atragerea în Spațiul European de Cercetare a celor mai buni cercetători de pe mapamond.

Spre deosebire de Programul specific „Cooperare” al PC7, Acțiunile Marie Curie nu au o tematică predefinită, temele de cercetare fiind alese de către

aplicanți. Mai mult decât atât, Programul specific „Oameni” vizează cercetătorii din orice domeniu, la orice stadiu de dezvoltare a carierei acestora. Flexibilitatea programului dat oferă posibilități de participare atât reprezentanților ce vin din sectorul public, cât și din cel privat, susținând participarea Întreprinderilor Mici și Mijlocii (IMM) și cooperarea dintre sectorul industrial și cel academic.

La modul concret, Programul specific „Oameni” oferă cinci tipuri diferite de activități. Instruirea Inițială a Cercetătorilor, în speță, acțiunea *Rețele de Formare Inițială* (ITN) cu un buget de până la 40 la sută din suma totală alocată pentru Acțiunile Marie Curie, are drept scop valorificarea potențialului cercetătorilor începători din sectoarele public și privat, sporirea gradului de motivare a tinerilor pentru o carieră în cercetare și instruirea cercetătorilor într-un mediu intersectorial potrivit pentru a dobândi abilitățile necesare de a exersa o gamă largă de roluri într-o economie bazată pe cunoaștere. Programele de instruire propuse vizează dezvoltarea și sporirea competențelor în cercetare, ale persoanelor aflate la începutul carierei, cu un accent deosebit pe competențele transferabile. Se urmărește, astfel, formarea unei generații de cercetători capabili să contribuie eficient la dezvoltarea unei economii durabile, apti să se ralieze la exigențele intersectoriale și transnaționale. Datele statistice pentru apelul din 2011 relevă o rată de succes de 9 la sută, competiția pe acest tip de proiecte fiind una foarte strânsă.

Cu un buget ce atinge 25-30 la sută din totalul alocat pentru Programul specific „Oameni”, *Instruirea pe toată durata vieții și dezvoltarea carierei* este cea de a doua activitate a acestuia și cuprinde trei acțiuni distincte ce au drept scop asigurarea continuității în cariera cercetătorilor prin intermediul burselor individuale și cofinanțarea programelor naționale de mobilitate. Astfel, Bursele intra-europene pentru dezvoltarea carierei (IEF) susțin dezvoltarea carierei cercetătorilor cu experiență chiar și după o perioadă de absență a acestora din mediul academic.

Experiența anilor precedenți denotă o rată de succes de 17 la sută, o cifră ce se apropie de media generală de 20 la sută pentru toate tipurile de proiecte în PC7. Un alt tip de acțiuni în cadrul acestei activități sunt Granturile de integrare a carierei (CIG) care au drept obiectiv consolidarea Spațiului European de Cercetare prin stimularea cercetătorilor de a se stabili în unul din statele membre sau asociate după o perioadă de mobilitate în cadrul Europei, dar și în afara ei. Pe de altă parte, se dorește înlesnirea transferului de cunoștințe dobândite de

către cercetători la diverse centre europene și non-europene și integrarea acestora în diverse structuri europene prin ocuparea unor posturi permanente în cercetare. Faptul că rata de succes a acestor tipuri de proiecte este de 30 la sută conferă acțiunii un caracter deosebit de atractiv.

Acțiunea *Cofinanțarea de programe regionale, naționale și internaționale* (COFUND) vizează programele ce finanțează mobilitatea transnațională a cercetătorilor deja formați, indiferent de stadiul carierei acestora. În esență, acțiunea dată suplonește cu până la 40 la sută bugetele deja alocate programelor în curs, în vederea facilitării dialogului intersectorial, consolidării competențelor manageriale ale cercetătorilor, integrarea acestora în centrele de cercetare din domeniul academic sau cel industrial. Dat fiind faptul că 30 la sută din proiectele depuse în anii precedenți au fost finanțate prin intermediul schemei respective, COFUND devine o bună modalitate de suplimentare a fondurilor locale destinate mobilității cercetătorilor.

Un obiectiv de importanță majoră a PC7 este diminuarea distanței dintre sectoarele de cercetare și industrie. În acest sens, activitatea a treia a Programului specific „Oameni”, *Parteneriate și Colaborări Industrie - Mediul Academic* (IAPP), finanțează programe multianuale de mobilitate reciprocă între industrie și mediul academic. Acțiunii date îi sunt destinate până la 5-10 la sută din bugetul alocat pentru acest program specific al PC7 în scopul consolidării parteneriatelor dintre organizațiile de cercetare publice și întreprinderile comerciale private, în special întreprinderile mici și mijlocii. În cadrul parteneriatului se propune un program de cooperare pe termen lung ce vizează schimbul de personal între organizații, inclusiv prevederea mecanismelor de reîntoarcere a cercetătorilor la instituțiile afiliate, activități pentru facilitarea schimbului de cunoștințe și culturi între sectorul industrial și cel academic. În pofida faptului că această Acțiune Marie Curie este una relativ recentă, rata de succes a proiectelor finanțate prin intermediul IAPP este de 33 la sută, fapt ce plasează reușita dată mult peste media PC7.

Cea de-a patra direcție a Programului specific „Mobilități” vizează explorarea dimensiunii internaționale și oferă multiple posibilități atât cercetătorilor care își doresc o continuare a activităților profesionale în cadrul instituțiilor europene, cât și în cele din afara lor. În acest sens, acțiunea *Burse pentru Mobilitate Externă* (IOF) susține dezvoltarea dimensiunii internaționale a carierei cercetătorilor europeni prin intermediul mobilităților către instituțiile omologate din țările terțe. În ultimă instanță,

este încurajată reîntoarcerea acestor specialiști în unul din statele membre sau asociate la PC7. Se doarește investirea resurselor pe termen lung. De aceea, selectarea proiectelor este riguroasă, principiul de bază fiind cel al excelenței, rata de succes pentru acest tip de burse atingând 17 la sută.

Cu un număr de 12 la sută de proiecte aprobate spre finanțare, acțiunea *Burse pentru Cercetătorii care Vin în Europa* (IIF) facilitează mobilitatea specialiștilor de top, activi în țările terțe, către centrele de cercetare Europene în scopul transferului de cunoștințe și a cooperării științifice pentru beneficii reciproce. Schema schimbului internațional de cercetători (IRSES) urmărește, în primul rând, consolidarea parteneriatelor existente sau inițierea unor parteneriate noi dintre centrele de cercetare din statele membre/asociate la PC7 și cele din țările terțe cu care Uniunea Europeană a semnat acordul de colaborare în sfera S&T sau țările terțe acoperite de Politica de Vecinătate a Uniunii Europene. Acțiunea vizează organizațiile implicate în cercetare în ideea stabilirii cooperării științifice pe termen lung. Dintre toate tipurile de Acțiuni Marie Curie, aceasta din urmă se dovedește a fi cu rata cea mai mare de succes pentru ultimii ani – 53 la sută, fapt ce dovedește cu prisosință intenția Uniunii Europene de a stabili rețele de cooperare eficiente la nivel pan-european.

A cincea și cea din urmă activitate a programului PC7 ce finanțează mobilitățile este destinată finanțării evenimentelor de susținere a politicilor în domeniul cercetării, cum ar fi *acțiunea Noaptea Cercetătorilor (RN)*, scopul căreia este de a spori vizibilitatea cercetătorilor în domeniul non-academic. În calitate de țară terță, statut ce restricționează participarea în anumite scheme de finanțare menționate mai sus, Republica Moldova a reușit să se implice în 25 de depuneri de proiecte pentru apelurile anunțate în cadrul Acțiunilor Marie Curie ale PC7. În consecință, la moment 6 instituții din Republica Moldova sunt implicate în diverse tipuri de proiecte Marie Curie, patru dintre ele fiind finanțate prin schema IRSES, iar un al cincilea proiect de acest tip este în proces de negociere. La modul concret, aceste eforturi au însemnat aproximativ 365 mii de euro alocați centrelor de cercetare moldovenești, fapt ce a făcut posibilă plecarea cercetătorilor autohtoni pentru o perioadă sumativă de mai mult de 180 de luni la instituțiile de cercetare ale Uniunii Europene și peste 130 de luni de mobilitate din Uniunea Europeană în Republica Moldova, finanțarea a 14 cercetători aflați la diferite etape de dezvoltare a carierei în cercetare și stabilirea a numeroase colaborări cu importante centre academice din Uniunea Europeană.

Devenind țară asociată, Republica Moldova dă undă verde întregii comunități științifice din țară, dar și diasporei, IMM-urilor, ONG-urilor, autorităților publice să se implice într-o gamă largă de activități ce susțin mobilitatea academică, în calitate de partener cu drepturi egale, alături de celelalte state membre/asociate, între acestea fiind crearea și/sau coordonarea consorțiilor, aplicarea pentru bursele IEF și IOF, găzduirea cercetătorilor ce aplică pentru IIF și IRSES, accesarea rețelei pan-europene EURAXESS.

Bibliografie

1. Codul cu privire la știință și inovare al Republicii Moldova, nr.259-XV din 15 iulie 2004, Monitorul Oficial al Republicii Moldova, 2004.
2. Communication from the Commission to the European Parliament and Council, Eastern Partnership, Brussels, 3.12.2008, COM(2008) 823 final, <http://eur-lex.europa.eu/LexUriServ/LexUriServ.do?uri=COM:2008:0823:FIN:EN:PDF>
3. Communiqué of the Conference of European Ministers Responsible for Higher Education, Leuven and Louvain-la-Neuve, 28-29 April 2009, http://www.ehea.info/Uploads/Declarations/Leuven_Louvain-la-Leuve_Communiq e_April_2009.pdf
4. European Neighborhood and Partnership Instru-

ment, Strategy Paper 2010-2013 and Indicative Programme 2010 – 2013, Annex, European Commission, http://ec.europa.eu/world/enp/pdf/country/2011_enpi_nip_regional_east_en.pdf

5. Joint Declaration of the Prague Eastern Partnership Summit, Prague, 7 May 2009, Council of the European Union, Brussels, 7 May 2009, 8435/09 (Presse 78), http://www.consilium.europa.eu/uedocs/cms_data/docs/pressdata/en/er/107589.pdf

6. Raport privind activitatea Consiliului Suprem pentru Știință și Dezvoltare Tehnologică și rezultatele științifice principale, obținute în sfera științei și inovării în perioada anilor 2006 – 2010, Academia de Științe a Moldovei, Chișinău, 2011.

7. Resurse Web:

www.asm.md

www.cordis.europa.eu/fp7/related_en.html

<http://www.easternpartnership.org>

www.ec.europa.eu/europe2020/index_en.htm

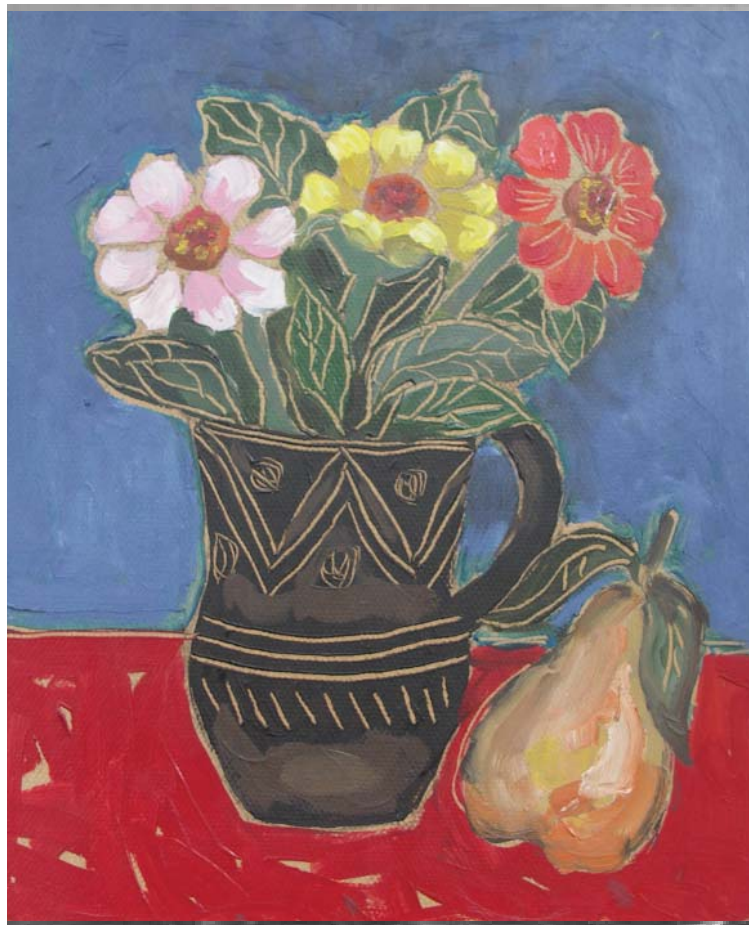
www.edu.md

www.ehea.info

www.fp7.asm.md

www.increast.eu

www.international.asm.md



Maria Saca-Răcilă. *Natură statică cu crâșmărițe. Ulc, 2005*